

ФЕДЕРАЛЬНАЯ СЛУЖБА ПО ЭКОЛОГИЧЕСКОМУ, ТЕХНОЛОГИЧЕСКОМУ И АТОМНОМУ НАДЗОРУ

ПРИКАЗ

от 2 октября 2015 года N 394

Об утверждении Административного регламента Федеральной службы по экологическому, технологическому и атомному надзору по предоставлению государственной услуги по выдаче разрешений на эксплуатацию гидротехнических сооружений (за исключением судоходных и портовых гидротехнических сооружений)

(с изменениями на 30 июня 2017 года)

Документ с изменениями, внесенными:

приказом Ростехнадзора от 29 декабря 2016 года N 584 (Официальный интернет-портал правовой информации www.pravo.gov.ru, 31.03.2017, N 0001201703310016);

приказом Ростехнадзора от 30 июня 2017 года N 238 (Официальный интернет-портал правовой информации www.pravo.gov.ru, 01.08.2017, N 0001201708010057).

В соответствии с Правилами разработки и утверждения административных регламентов предоставления государственных услуг, утвержденными постановлением Правительства Российской Федерации от 16 мая 2011 года N 373 (Собрание законодательства Российской Федерации, 2011, N 22, ст.3169; N 35, ст.5092; 2012, N 28, ст.3908; N 36, ст.4903; N 50, ст.7070; N 52, ст.7507; 2014, N 5, ст.506),

приказываю:

1. Утвердить прилагаемый Административный регламент Федеральной службы по экологическому, технологическому и атомному надзору по предоставлению государственной услуги по выдаче разрешений на эксплуатацию гидротехнических сооружений (за исключением судоходных и портовых гидротехнических сооружений).

2. Признать утратившими силу:

приказ Федеральной службы по экологическому, технологическому и атомному надзору от 10 февраля 2012 года N 90 "Об утверждении Административного регламента Федеральной службы по экологическому, технологическому и атомному надзору по предоставлению государственной услуги по выдаче разрешений на эксплуатацию гидротехнических сооружений (за исключением судоходных гидротехнических сооружений, а также гидротехнических сооружений, полномочия по осуществлению надзора за которыми переданы органам местного самоуправления)" (зарегистрирован Министерством юстиции Российской Федерации 7 июня 2012 года, регистрационный N 24482; Бюллетень нормативных актов федеральных органов исполнительной власти, 2012, N 48);

приказ Федеральной службы по экологическому, технологическому и атомному надзору от 8 апреля 2013 года N 139 "О внесении изменений в Административный регламент Федеральной службы по экологическому, технологическому и атомному надзору по предоставлению государственной услуги по выдаче разрешений на эксплуатацию гидротехнических сооружений (за исключением судоходных гидротехнических сооружений, а также гидротехнических сооружений, полномочия по осуществлению надзора за которыми переданы органам местного самоуправления), утвержденный приказом Федеральной службы по экологическому, технологическому и атомному надзору от 10 февраля 2012 года N 90" (зарегистрирован Министерством юстиции Российской Федерации 4 июня 2013 года, регистрационный N 28656; Бюллетень нормативных актов федеральных органов исполнительной власти, 2013, N 29).

Руководитель
А.В.Алёшин

Зарегистрировано

в Министерстве юстиции
Российской Федерации
2 марта 2016 года,
регистрационный N 41303

УТВЕРЖДЕН
приказом
Федеральной службы по экологическому,
технологическому и атомному надзору
от 2 октября 2015 года N 394

Административный регламент Федеральной службы по экологическому, технологическому и атомному надзору по предоставлению государственной услуги по выдаче разрешений на эксплуатацию гидротехнических сооружений (за исключением судоходных и портовых гидротехнических сооружений)

(с изменениями на 30 июня 2017 года)3

I. Общие положения

Предмет регулирования Административного регламента

1. Административный регламент Федеральной службы по экологическому, технологическому и атомному надзору по предоставлению государственной услуги по выдаче разрешений на эксплуатацию гидротехнических сооружений (за исключением судоходных и портовых гидротехнических сооружений) (далее - Административный регламент) содержит требования к порядку предоставления государственной услуги по выдаче разрешений на эксплуатацию гидротехнических сооружений (за исключением судоходных и портовых гидротехнических сооружений) (далее - государственная услуга по выдаче разрешений на эксплуатацию гидротехнических сооружений) и определяет порядок, сроки и последовательность административных процедур (действий) по предоставлению государственной услуги по выдаче разрешений на эксплуатацию гидротехнических сооружений (далее - ГТС).

Административный регламент устанавливает порядок взаимодействия между структурными подразделениями Ростехнадзора и его территориальных органов, их должностными лицами, а также порядок взаимодействия Ростехнадзора и его территориальных органов с заявителями, иными органами государственной власти и органами местного самоуправления, учреждениями и организациями при предоставлении государственной услуги по выдаче разрешений на эксплуатацию ГТС.

Круг заявителей

2. Заявителем может быть собственник ГТС и (или) эксплуатирующая организация (далее - заявитель).

Требования к порядку информирования о предоставлении государственной услуги

3. Сведения о местах нахождения, контактных телефонах, графике работы территориальных органов Ростехнадзора приведены в приложении N 1 к настоящему Административному регламенту и размещаются на информационных стендах в местах предоставления государственной услуги, в информационно-телекоммуникационной сети "Интернет" (далее - сеть Интернет) на официальном сайте Ростехнадзора (www.gosnadzor.ru) и официальных сайтах территориальных органов Ростехнадзора.

4. Адреса Ростехнадзора:

105066, г.Москва, ул.А.Лукьянова, д.4, стр.1;

109147, г.Москва, ул.Таганская, д.34, стр.1.

Электронный адрес для обращений в Ростехнадзор: rostehnadzor@gosnadzor.ru.

Телефон для справок: (495) 532-13-51, факс: (495) 532-13-53.

Официальный сайт Ростехнадзора: www.gosnadzor.ru.

График (режим) работы Ростехнадзора:

понедельник - четверг - с 9.00 часов до 18.00 часов;

пятница - с 9.00 часов до 16 часов 45 минут;

перерыв на обед - с 13.00 часов до 13 часов 45 минут;

суббота, воскресенье - выходные дни.

Время приема заявительных документов структурным подразделением Ростехнадзора, ответственным за прием заявительных документов:

(Абзац дополнительно включен с 12 августа 2017 года приказом Ростехнадзора от 30 июня 2017 года N 238)

понедельник - пятница 09.00-16.00.

(Абзац дополнительно включен с 12 августа 2017 года приказом Ростехнадзора от 30 июня 2017 года N 238)

Время выдачи результата предоставления государственной услуги (в случае получения непосредственно на руки):

(Абзац дополнительно включен с 12 августа 2017 года приказом Ростехнадзора от 30 июня 2017 года N 238)

понедельник - четверг 10.00-17.00

(Абзац дополнительно включен с 12 августа 2017 года приказом Ростехнадзора от 30 июня 2017 года N 238)

пятница 10.00-16.30.

(Абзац дополнительно включен с 12 августа 2017 года приказом Ростехнадзора от 30 июня 2017 года N 238)

В день, предшествующий нерабочему праздничному дню, продолжительность рабочего дня сокращается на один час.

(Абзац дополнительно включен с 12 августа 2017 года приказом Ростехнадзора от 30 июня 2017 года N 238)

Продолжительность перерыва рабочего дня для отдыха и питания (приема пищи) 13.00-13.45.

(Абзац дополнительно включен с 12 августа 2017 года приказом Ростехнадзора от 30 июня 2017 года N 238)

График (режим) работы территориальных органов Ростехнадзора определяется служебным распорядком, утвержденным приказом руководителя территориального органа Ростехнадзора.

(Абзац дополнительно включен с 12 августа 2017 года приказом Ростехнадзора от 30 июня 2017 года N 238)

5. Для получения информации по вопросам выдачи разрешений на эксплуатацию ГТС следует обращаться в Ростехнадзор или его территориальные органы.

6. Предоставление информации по вопросам предоставления государственной услуги по выдаче разрешений на эксплуатацию ГТС осуществляется должностными лицами Ростехнадзора и его территориальных органов по письменным обращениям заявителей, по телефону, по электронной почте.

7. При предоставлении информации по телефону должностные лица Ростехнадзора в соответствии с поступившим запросом предоставляют заявителю следующую информацию:

о входящих номерах, под которыми зарегистрированы в системе делопроизводства Ростехнадзора или его территориального органа заявления о предоставлении государственной услуги по выдаче разрешений на

эксплуатацию ГТС;

о принятии решения по заявлению о предоставлении государственной услуги по выдаче разрешений на эксплуатацию ГТС;

о нормативных правовых актах, регулирующих вопросы предоставления государственной услуги по выдаче разрешений на эксплуатацию ГТС (наименование, номер, дата принятия нормативного правового акта);

о размещении на сайте Ростехнадзора и официальных сайтах территориальных органов Ростехнадзора справочных материалов по вопросам предоставления государственной услуги по выдаче разрешений на эксплуатацию ГТС.

8. При невозможности должностного лица, предоставляющего информацию по телефону, ответить на запрос заявителя указанное должностное лицо предлагает заявителю обратиться за необходимой информацией в письменном виде.

9. Информирование о порядке предоставления государственной услуги по выдаче разрешений на эксплуатацию ГТС осуществляется:

непосредственно в помещениях структурного подразделения Ростехнадзора или его территориального органа, ответственного за выполнение административных процедур (действий) с заявителями;

с использованием средств телефонной связи, электронного информирования и электронной техники;

в федеральной государственной информационной системе "Единый портал государственных и муниципальных услуг (функций)" (далее - ЕПГУ);

посредством размещения в информационно-телекоммуникационных сетях общего пользования, в том числе на официальном сайте Ростехнадзора или его территориального органа в сети Интернет;

посредством публикации в средствах массовой информации, издания информационных материалов (брошюр, буклетов).

10. Ростехнадзор и его территориальные органы обязаны соблюдать конфиденциальность ставшей известной им в связи с осуществлением деятельности по предоставлению государственной услуги по выдаче разрешений на эксплуатацию ГТС информации, которая связана с правами и законными интересами заявителя или третьих лиц.

II. Стандарт предоставления государственной услуги

Наименование государственной услуги

11. Государственная услуга по выдаче разрешений на эксплуатацию ГТС.

Наименование федерального органа исполнительной власти, предоставляющего государственную услугу

12. Государственная услуга по выдаче разрешений на эксплуатацию ГТС предоставляется непосредственно Ростехнадзором и его территориальными органами.

Запрещается требовать от заявителя осуществления действий, в том числе согласований, необходимых для получения государственной услуги и связанных с обращением в иные государственные органы и организации, за исключением получения услуг, включенных в Перечень услуг, которые являются необходимыми и обязательными для предоставления государственных услуг, утвержденный постановлением Правительства Российской Федерации от 6 мая 2011 года N 352 (Собрание законодательства Российской Федерации, 2011, N 20, ст.2829; 2012, N 14, ст.1655; N 36, ст.4922; 2013, N 33, ст.4382; N 49, ст.6421; N 52, ст.7207; 2014, N 21, ст.2712).

Описание результата предоставления государственной услуги

13. Результатами предоставления государственной услуги по выдаче разрешений на эксплуатацию ГТС (далее - Разрешения) являются:

выдача Разрешения;

переоформление Разрешения;

выдача дубликата Разрешения;

мотивированный отказ в выдаче Разрешения, переоформлении Разрешения и выдаче дубликата Разрешения.

Сроки предоставления государственной услуги

14. Срок предоставления государственной услуги по выдаче Разрешения не должен превышать 30 календарных дней с даты регистрации заявления.

Переоформление Разрешения осуществляется в течение 10 календарных дней со дня регистрации заявления.

Выдача дубликата Разрешения осуществляется в течение 8 календарных дней со дня регистрации заявления.

Перечень нормативных правовых актов, регулирующих отношения, возникающие в связи с предоставлением государственной услуги

15. Предоставление государственной услуги осуществляется в соответствии с:

Федеральным законом от 21 июля 1997 года N 117-ФЗ "О безопасности гидротехнических сооружений" (Собрание законодательства Российской Федерации, 1997, N 30, ст.3589; 2001, N 1, ст.2; N 53, ст.5030; 2002, N 52, ст.5132; 2003, N 2, ст.167; N 52, ст.5038; 2004, N 35, ст.3607; 2005, N 19, ст.1752; 2006, N 52, ст.5498; 2008, N 29, ст.3418; 2009, N 1, ст.17; N 52, ст.6450; 2010, N 31, ст.4195; 2011, N 30, ст.4590, ст.4591; N 49, ст.7015, ст.7025; N 50, ст.7359; 2012, N 53, ст.7616; 2013, N 9, ст.874; 2013, N 52, ст.7010; 2015, N 29, ст.4359);

Федеральным законом от 27 июля 2010 года N 210-ФЗ "Об организации предоставления государственных и муниципальных услуг" (Собрание законодательства Российской Федерации, 2010, N 31, ст.4179; 2011, N 15, ст.2038; N 27, ст.3880, ст.3873; N 29, ст.4291; N 30, ст.4587; N 49, ст.7061; 2012, N 31, ст.4322; 2013, N 14, ст.1651; N 27, ст.3477, ст.3480; N 30, ст.4084; N 51, ст.6679; N 52, ст.6952, ст.6961, ст.7009; 2014, N 26, ст.3366; N 30, ст.4264; 2015, N 1, ст.67, ст.72; N 29, ст.4342, ст.4376; 2016, N 7, ст.916; N 27, ст.4293; N 27, ст.4294; 2017, N 1, ст.12) (далее - Федеральный закон "Об организации предоставления государственных и муниципальных услуг");

(Абзац в редакции, введенной в действие с 12 августа 2017 года приказом Ростехнадзора от 30 июня 2017 года N 238. - См. предыдущую редакцию)

Федеральным законом от 27 июля 2010 года N 225-ФЗ "Об обязательном страховании гражданской ответственности владельца опасного объекта за причинение вреда в результате аварии на опасном объекте" (Собрание законодательства Российской Федерации, 2010, N 31, ст.4194; 2011, N 43, ст.5971; 2013, N 9, ст.874; N 30, ст.4084; N 52, ст.7010; 2014, N 45, ст.6154);

Федеральным законом от 27 июля 2004 года N 79-ФЗ "О государственной гражданской службе" (Собрание законодательства Российской Федерации, 2004, N 31, ст.3215; 2006, N 6, ст.636; 2007, N 10, ст.1151; N 16, ст.1828; N 49, ст.6070; 2008, N 13, ст.1186; N 30, ст.3616; N 52, ст.6235; 2009, N 29, ст.3597, ст.3624; N 48, ст.5719;

N 51, ст.6150, ст.6159; 2010, N 5, ст.459; N 7, ст.704; N 49, ст.6413; N 51, ст.6810; 2011, N 1, ст.31; N 27, ст.3866; N 29, ст.4295; N 48, ст.6730; N 49, ст.7333; N 50, ст.7337; 2012, N 48, ст.6744; N 50, ст.6954; N 52, ст.7571; N 53, ст.7620, ст.7652; 2013, N 14, ст.1665; N 19, ст.2326, ст.2329; N 23, ст.2874; N 27, ст.3441, ст.3462, ст.3477; N 43, ст.5454; N 48, ст.6165; N 49, ст.6351; N 52, ст.6961; 2014, N 14, ст.1545; N 49, ст.6905; N 52, ст.7542; 2015, N 1, ст.62, ст.63; N 14, ст.2008; N 24, ст.3374);

Федеральным законом от 28 июля 2012 года N 133-ФЗ "О внесении изменений в отдельные законодательные акты Российской Федерации в целях устранения ограничений для предоставления государственных и муниципальных услуг по принципу "одного окна" (Собрание законодательства Российской Федерации, 2012, N 31, ст.4322; 2013, N 51, ст.6679; 2014, N 26, ст.3377; N 48, ст.6638);

Федеральным законом от 6 апреля 2011 г. N 63-ФЗ "Об электронной подписи" (Собрание законодательства Российской Федерации, 2011, N 15, ст.2036, N 27, ст.3880; 2012, N 29, ст.3988; 2013, N 14, ст.1668, N 27, ст.3463, ст.3477; 2014, N 11, ст.1098, N 26, ст.3390; 2016, N 1, ст.65; N 26, ст.3889) (далее - Федеральный закон N 63-ФЗ "Об электронной подписи");

(Абзац дополнительно включен с 12 августа 2017 года приказом Ростехнадзора от 30 июня 2017 года N 238)

Налоговым кодексом Российской Федерации от 5 августа 2000 года N 117-ФЗ (часть вторая) (Собрание законодательства Российской Федерации, 2000, N 32, ст.3341; 2001, N 1, ст.18; N 23, ст.2289; N 33, ст.3413, ст.3421, ст.3429; N 49, ст.4554, ст.4564; N 53, ст.5015, ст.5023; 2002, N 1, ст.4; N 22, ст.2026; N 30, ст.3021, ст.3027; N 52, ст.5132, ст.5138; 2003, N 1, ст.2, ст.5, ст.6, ст.8; N 19, ст.1749; N 21, ст.1958; N 23, ст.2174; N 26, ст.2567; N 27, ст.2700; N 28, ст.2874, ст.2879, ст.2886; N 46, ст.4435, ст.4443, ст.4444; N 50, ст.4849; N 52, ст.5030, ст.5038; 2004, N 15, ст.1342; N 27, ст.2711, ст.2713, ст.2715; N 30, ст.3083, ст.3084, ст.3088; N 31, ст.3219, ст.3220, ст.3222, ст.3231; N 34, ст.3517, ст.3518, ст.3520, ст.3522, ст.3523, ст.3524, ст.3525, ст.3527; N 35, ст.3607; N 41, ст.3994; N 45, ст.4377; N 49, ст.4840; 2005, N 1, ст.9, ст.29, ст.30, ст.34, ст.38; N 21, ст.1918; N 23, ст.2201; N 24, ст.2312; N 25, ст.2427, ст.2428, ст.2429; N 27, ст.2707, ст.2710, ст.2717; N 30, ст.3101, ст.3104, ст.3112, ст.3117, ст.3118, ст.3128, ст.3129, ст.3130; N 43, ст.4350; N 50, ст.5246; N 52, ст.5581; 2006, N 1, ст.12, ст.16; N 3, ст.280; N 10, ст.1065; N 12, ст.1233; N 23, ст.2380, ст.2382; N 27, ст.2881; N 30, ст.3295; N 31, ст.3433, ст.3436, ст.3443, ст.3450, ст.3452; N 43, ст.4412; N 45, ст.4627, ст.4628, ст.4629, ст.4630; N 47, ст.4819; N 50, ст.5279, ст.5286, ст.5498; 2007, N 1, ст.7, ст.20, ст.31, ст.39; N 13, ст.1465; N 21, ст.2461, ст.2462, ст.2463; N 22, ст.2563, ст.2564, ст.2565; N 23, ст.2691; N 31, ст.3991, ст.3995, ст.4013; N 45, ст.5416, ст.5417, ст.5432; N 46, ст.5553, ст.5554, ст.5557; N 49, ст.6045, ст.6046, ст.6071; N 50, ст.6237, ст.6245, ст.6246; 2008, N 18, ст.1942; N 26, ст.3022; N 27, ст.3126; N 30, ст.3577, ст.3591, ст.3598, ст.3611, ст.3614, ст.3616; N 42, ст.4697; N 48, ст.5500, ст.5503, ст.5504, ст.5519; N 49, ст.5723, ст.5749; N 52, ст.6218, ст.6219, ст.6227, ст.6236, ст.6237; 2009, N 1, ст.13, ст.19, ст.21, ст.22, ст.31; N 11, ст.1265; N 18, ст.2147; N 23, ст.2772, ст.2775; N 26, ст.3123; N 29, ст.3582, ст.3598, ст.3602, ст.3625, ст.3638, ст.3639, ст.3641, ст.3642; N 30, ст.3735, ст.3739; N 39, ст.3574; N 44, ст.5171; N 45, ст.5271; N 48, ст.5711, ст.5725, ст.5726, ст.5731, ст.5732, ст.5733, ст.5734, ст.5737; N 49, ст.5409; N 51, ст.6153, ст.6155; N 52, ст.6444, ст.6450, ст.6455; 2010, N 15, ст.1737, ст.1746; N 18, ст.2145; N 19, ст.2291; N 21, ст.2524; N 23, ст.2797; N 25, ст.3070; N 28, ст.3553; N 31, ст.4176, ст.4186, ст.4198; N 32, ст.4298; N 40, ст.4969; N 45, ст.5750, ст.5756; N 46, ст.5918; N 47, ст.6034; N 48, ст.6247, ст.6248, ст.6249, ст.6250, ст.6251; 2011, N 1, ст.7, ст.9, ст.21, ст.31; N 11, ст.1492; N 17, ст.2311, ст.2318; N 23, ст.3262, ст.3264, ст.3265; N 24, ст.2357; N 26, ст.3652; N 27, ст.3881; N 29, ст.4291; N 30, ст.4563, ст.4566, ст.4575, ст.4583, ст.4587, ст.4593, ст.4596, ст.4597, ст.4606; N 45, ст.6335; N 47, ст.6610, ст.6611; N 48, ст.6729, ст.6731; N 49, ст.7014, ст.7016, ст.7037, ст.7043, ст.7070; N 50, ст.7349, ст.7359; 2012, N 10, ст.1164; N 14, ст.1545; N 18, ст.2128; N 19, ст.2281; N 24, ст.3066; N 25, ст.3268; N 26, ст.3447; N 27, ст.3587, ст.3588; N 29, ст.3980; N 31, ст.4319, ст.4322, ст.4334; N 41, ст.5526, ст.5527; N 49, ст.6747, ст.6748, ст.6749, ст.6750, ст.6751; N 50, ст.6958, ст.6968; N 53, ст.7578, ст.7584, ст.7596, ст.7603, ст.7604, ст.7607, ст.7619; 2013, N 9, ст.874; N 14, ст.1647; N 19, ст.2321; N 23, ст.2866, ст.2888, ст.2889; N 26, ст.3207; N 27, ст.3444; N 30, ст.4031, ст.4045, ст.4046, ст.4047, ст.4048, ст.4049, ст.4081, ст.4084; N 40, ст.5033, ст.5037, ст.5038, ст.5039; N 44, ст.5640, ст.5645, ст.5646; N 48, ст.6165; N 49, ст.6335; N 51, ст.6699; N 52, ст.6981, ст.6985; 2014, N 14, ст.1544; N 16, ст.1835, 1838; N 19, ст.2314; N 23, ст.2936, ст.2938; N 26, ст.3372, ст.3373, ст.3393, ст.3404; N 30, ст.4222, ст.4239, ст.4240, ст.4245; N 40, ст.5315, ст.5316; N 43, ст.5796; N 43, ст.5799; N 45, ст.6159; N 48, ст.6647, ст.6648, ст.6649, ст.6650, ст.6657, ст.6660, ст.6661, ст.6662, ст.6663; 2015, N 1, ст.5, ст.15, ст.16, ст.17, ст.18, ст.30, ст.32, ст.33; N 10, ст.1402; N 14, ст.2023; N 24, ст.3373, ст.3377; N 27, ст.3948, ст.3969) (далее - Налоговый кодекс Российской Федерации);

постановлением Правительства Российской Федерации от 16 августа 2012 года N 840 "О порядке подачи и рассмотрения жалоб на решения и действия (бездействие) федеральных органов исполнительной власти и их должностных лиц, федеральных государственных служащих, должностных лиц государственных внебюджетных фондов Российской Федерации, а также Государственной корпорации по атомной энергии "Росатом" и ее должностных лиц" (Собрание законодательства Российской Федерации, 2012, N 35, ст.4829; 2014, N 50, ст.7113);

постановлением Правительства Российской Федерации от 6 мая 2011 года N 352 "Об утверждении перечня услуг, которые являются необходимыми и обязательными для предоставления федеральными органами исполнительной власти государственных услуг и предоставляются организациями, участвующими в предоставлении государственных услуг и определении размера платы за их оказание" (Собрание законодательства Российской Федерации, 2011, N 20, ст.2829; 2012, N 14, ст.1655; N 36, ст.4922; 2013, N 33, ст.4382; N 49, ст.6421; N 52, ст.7207; 2014, N 21, ст.2712);

постановлением Правительства Российской Федерации от 27 октября 2012 года N 1108 "О федеральном государственном надзоре в области безопасности гидротехнических сооружений" (Собрание законодательства Российской Федерации, 2012, N 45, ст.6246; 2014, N 35, ст.4758);

постановлением Правительства Российской Федерации от 30 июля 2004 года N 401 "О Федеральной службе по экологическому, технологическому и атомному надзору" (Собрание законодательства Российской Федерации, 2004, N 32, ст.3348; 2006, N 5, ст.544; N 23, ст.2527; N 52, ст.5587; 2008, N 22, ст.2581; N 46, ст.5337; 2009, N 6, ст.738; N 33, ст.4081; N 49, ст.5976; 2010, N 9, ст.960; N 26, ст.3350; N 38, ст.4835; 2011, N 6, ст.888; N 14, ст.1935; N 41, ст. 5750; N 41, ст. 5750; N 50, ст.7385; 2012, N 29, ст.4123; N 42, ст.5726; 2013, N 12, ст.1343; N 45, ст.5822; 2014, N 2, ст.108; N 35, ст.4773; 2015, N 2, ст.491; N 4, ст.661);

постановлением Правительства Российской Федерации от 6 ноября 1998 года N 1303 "Об утверждении Положения о декларировании безопасности гидротехнических сооружений" (Собрание законодательства Российской Федерации, 1998, N 46, ст.5698; 2009, N 2, ст.258; 2012, N 22, ст.2865; N 45, ст.6246; 2014, N 35, ст.4758);

постановлением Правительства Российской Федерации от 27 февраля 1999 года N 237 "Об утверждении Положения об эксплуатации гидротехнического сооружения и обеспечении безопасности гидротехнического сооружения, разрешение на строительство и эксплуатацию которого аннулировано, а также гидротехнического сооружения, подлежащего консервации, ликвидации либо не имеющего собственника" (Собрание законодательства Российской Федерации, 1999, N 10, ст.1249; 2002, N 20, ст.1859; 2014, N 35, ст.4758);

постановлением Правительства Российской Федерации от 16 мая 2011 года N 373 "О разработке и утверждении административных регламентов исполнения государственных функций и административных регламентов предоставления государственных услуг" (Собрание законодательства Российской Федерации, 2011, N 22, ст.3169; N 35, ст.5092; 2012, N 28, ст.3908; N 36, ст.4903; N 50, ст.7070; N 52, ст.7507; 2014, N 5, ст.506);

постановлением Правительства Российской Федерации от 26 марта 2016 г. N 236 "О требованиях к предоставлению в электронной форме государственных и муниципальных услуг" (Собрание законодательства Российской Федерации, 2016, N 15, ст.2084);

(Абзац дополнительно включен с 12 августа 2017 года приказом Ростехнадзора от 30 июня 2017 года N 238)

постановлением Правительства Российской Федерации от 25 августа 2012 г. N 852 "Об утверждении Правил использования усиленной квалифицированной электронной подписи при обращении за получением государственных и муниципальных услуг и о внесении изменения в Правила разработки и утверждения административных регламентов предоставления государственных услуг" (Собрание законодательства Российской Федерации, 2012, N 36, ст.4903; 2014, N 50, ст.7113);

(Абзац дополнительно включен с 12 августа 2017 года приказом Ростехнадзора от 30 июня 2017 года N 238)

постановлением Правительства Российской Федерации от 25 января 2013 г. N 33 "Об использовании простой электронной подписи при оказании государственных и муниципальных услуг" (Собрание законодательства Российской Федерации, 2013, N 5, ст.377, N 45, ст.5807, N 50, ст.6601; 2014, N 50, ст.7113; 2016, N 34, ст.5247).

(Абзац дополнительно включен с 12 августа 2017 года приказом Ростехнадзора от 30 июня 2017 года N 238)

Исчерпывающий перечень документов, необходимых в соответствии с нормативными правовыми актами для предоставления государственной услуги и услуг, которые являются необходимыми и обязательными для предоставления государственной услуги, подлежащих представлению заявителем, способы их получения заявителем, в том числе в электронной форме, порядок их представления

16. Заявитель представляет в Ростехнадзор или его территориальный орган заявление о получении Разрешения, которое подписывается:

руководителем исполнительного органа юридического лица (собственника ГТС или эксплуатирующей организации) или иным имеющим право действовать от имени этого юридического лица лицом и в котором указываются: полное и (если имеется) сокращенное наименование, в том числе фирменное наименование, и организационно-правовая форма юридического лица, адрес его места нахождения, а также номер (номера) телефона и адрес (адреса) электронной почты юридического лица, а также государственный регистрационный номер записи о создании юридического лица, идентификационный номер, данные документа, подтверждающего факт внесения сведений о юридическом лице в единый государственный реестр юридических лиц, с указанием адреса места нахождения органа, осуществившего государственную регистрацию;

индивидуальным предпринимателем (уполномоченным лицом), с указанием его фамилии, имени, отчества (последнее - при наличии), адреса регистрации по месту жительства (месту пребывания) и контактных телефонов, адреса (адресов) электронной почты, идентификационный номер налогоплательщика (далее - ИНН), сведений из единого государственного реестра индивидуальных предпринимателей.

17. В Ростехнадзор направляется заявление для получения (переоформления, выдачи дубликата) Разрешения I и II классов опасности (чрезвычайно высокой опасности и высокой опасности), а также ГТС, ограждающих хранилища жидких отходов I, II и III классов опасности.

(Пункт в редакции, введенной в действие с 12 августа 2017 года приказом Ростехнадзора от 30 июня 2017 года N 238. - См. предыдущую редакцию)

18. Заявление для получения (переоформления, выдачи дубликата) Разрешения, не указанное в пункте 17 настоящего Административного регламента, направляются в территориальные органы Ростехнадзора.

19. В заявлении заявитель может указать просьбу о направлении ему в электронной форме информации по вопросам получения (переоформления, выдачи дубликата) разрешения на эксплуатацию ГТС.

20. В заявлении о получении Разрешения указываются реквизиты договора обязательного страхования гражданской ответственности за причинение вреда потерпевшим в результате аварии на ГТС, а также прилагается описание прилагаемых документов.

Реквизиты документа, подтверждающего факт уплаты государственной пошлины за выдачу разрешения на эксплуатацию ГТС, либо иные сведения, подтверждающие факт уплаты указанной государственной пошлины, прилагаются к заявлению о получении Разрешения по инициативе заявителя.

С заявлением о получении Разрешения заявитель вправе представить реквизиты документа, подтверждающего внесение ГТС в Российский регистр ГТС.

(Пункт в редакции, введенной в действие с 11 апреля 2017 года приказом Ростехнадзора от 29 декабря 2016 года N 584. - См. предыдущую редакцию)

21. Для переоформления Разрешения заявитель представляет в обязательном порядке в Ростехнадзор или его территориальный орган:

заявление о переоформлении разрешения на эксплуатацию ГТС с указанием причины переоформления разрешения на эксплуатацию ГТС, которое подписывается: руководителем исполнительного органа юридического лица (собственника ГТС или эксплуатирующей организации) или иным имеющим право действовать от имени этого юридического лица лицом и в котором указываются: полное и (если имеется) сокращенное наименование, в том числе фирменное наименование, и организационно-правовая форма юридического лица, адрес его места нахождения, а также номер (номера) телефона и адрес (адреса) электронной почты юридического лица, а также государственный регистрационный номер записи о создании юридического лица, ИНН, данные документа, подтверждающего факт внесения сведений о юридическом лице в единый государственный реестр юридических лиц, с указанием адреса места нахождения органа, осуществившего государственную регистрацию; физическим лицом, в том числе индивидуальным предпринимателем (уполномоченным лицом), с указанием его фамилии, имени, отчества, адреса регистрации по месту жительства (месту пребывания) и контактных телефонов, адреса (адресов) электронной почты, ИНН, сведений из единого государственного реестра индивидуальных предпринимателей;

оригинал выданного ранее заявителю в установленном порядке Разрешения;

опись прилагаемых документов.

С заявлением о переоформлении Разрешения заявитель вправе представить:

копию документа, подтверждающего внесение изменений в сведения о юридическом лице, содержащиеся в едином государственном реестре юридических лиц (для юридического лица);

копию документа, подтверждающего внесение изменений в сведения об индивидуальном предпринимателе, содержащиеся в едином государственном реестре индивидуальных предпринимателей (для индивидуального предпринимателя).

22. Для выдачи дубликата Разрешения заявитель представляет в Ростехнадзор или его территориальный орган заявление о выдаче дубликата Разрешения с указанием причин оформления дубликата Разрешения, которое подписывается: руководителем исполнительного органа юридического лица (собственника ГТС или эксплуатирующей организации) или иным имеющим право действовать от имени этого юридического лица лицом и в котором указываются: полное и (если имеется) сокращенное наименование, в том числе фирменное наименование, и организационно-правовая форма юридического лица, адрес его места нахождения, а также номер (номера) телефона и адрес (адреса) электронной почты юридического лица, а также государственный регистрационный номер записи о создании юридического лица, ИНН юридического лица, данные документа, подтверждающего факт внесения сведений о юридическом лице в единый государственный реестр юридических лиц, с указанием адреса места нахождения органа, осуществившего государственную регистрацию; физическим лицом, в том числе индивидуальным предпринимателем (уполномоченным лицом), с указанием его фамилии, имени, отчества, адреса регистрации по месту жительства (месту пребывания) и контактных телефонов, адреса (адресов) электронной почты, ИНН, сведений из единого государственного реестра индивидуальных предпринимателей.

23. Заявление о получении, переоформлении и выдаче дубликата Разрешения и прилагаемые к нему сведения и материалы (далее - заявительные документы) заявителем представляются в Ростехнадзор или его территориальные органы непосредственно или направляются заказным почтовым отправлением с уведомлением о вручении.

24. Ростехнадзор и его территориальные органы не вправе требовать от заявителя представления документов и информации или осуществления действий, представление или осуществление которых не предусмотрено нормативными правовыми актами, регулирующими отношения, возникшие в связи с предоставлением государственной услуги по выдаче Разрешения.

25. Ростехнадзор и его территориальные органы не вправе требовать от заявителя представления документов и информации, которые находятся в распоряжении органов, предоставляющих государственные услуги, органов, предоставляющих муниципальные услуги, иных государственных органов, органов местного самоуправления либо подведомственных государственным органам или органам местного самоуправления организаций, участвующих в предоставлении предусмотренных частью 1 статьи 1 Федерального закона "Об организации предоставления государственных и муниципальных услуг", в соответствии с нормативными правовыми актами Российской Федерации, нормативными правовыми актами субъектов Российской Федерации, муниципальными правовыми актами, за исключением документов, включенных в определенной частью 6 статьи 7 вышеуказанного федерального закона перечень документов.

Заявитель вправе представить указанные документы и информацию в органы, предоставляющие государственные услуги, по собственной инициативе.

Представление документов и информации осуществляется в том числе в электронной форме с использованием единой системы межведомственного электронного взаимодействия и подключаемых к ней региональных систем межведомственного электронного взаимодействия.

26. Направление межведомственного запроса и представление документов и информации допускаются только в целях, связанных с предоставлением государственной услуги и (или) ведением базовых государственных информационных ресурсов для предоставления государственных услуг.

Исчерпывающий перечень документов, необходимых в соответствии с нормативными правовыми актами для предоставления государственной услуги, которые находятся в распоряжении государственных органов, органов местного самоуправления и иных

органов, участвующих в предоставлении государственных или муниципальных услуг, и которые заявитель вправе представить, а также способы их получения заявителями, в том числе в электронной форме, порядок их представления

27. Документов, необходимых в соответствии с нормативными правовыми актами для предоставления государственной услуги по выдаче Разрешений и которые находятся в распоряжении государственных органов, органов местного самоуправления и иных органов, участвующих в предоставлении государственных или муниципальных услуг, представлять не требуется.

При наличии информации об уплате государственной пошлины, содержащейся в Государственной информационной системе о государственных и муниципальных платежах, дополнительное подтверждение уплаты плательщиком государственной пошлины не требуется.

К заявлению могут быть приложены реквизиты документа, подтверждающего внесение ГТС в Российский регистр ГТС.

28. Запрещается требовать от заявителя:

представления документов и информации или осуществления действий, представление или осуществление которых не предусмотрено нормативными правовыми актами, регулирующими отношения, возникающие в связи с предоставлением государственных и муниципальных услуг;

представления документов и информации, в том числе об оплате государственной пошлины, взимаемой за предоставление государственных и муниципальных услуг, которые находятся в распоряжении органов, предоставляющих государственные услуги, иных государственных органов, органов местного самоуправления и организаций, в соответствии с нормативными правовыми актами Российской Федерации, нормативными правовыми актами субъектов Российской Федерации.

Исчерпывающий перечень оснований для отказа в приеме документов, необходимых для предоставления государственной услуги

29. Основания для отказа в приеме заявительных документов, представленных для предоставления государственной услуги, отсутствуют.

Исчерпывающий перечень оснований для приостановления или отказа в предоставлении государственной услуги

30. Основания для приостановления предоставления государственной услуги по выдаче Разрешения отсутствуют.

31. Основаниями для отказа в выдаче Разрешения являются:

прекращение действия декларации безопасности ГТС и (или) договора обязательного страхования гражданской ответственности за причинение вреда потерпевшим в результате аварии на ГТС;

представление заявителем неполного комплекта документов, определенного пунктами 16 и 20 настоящего Административного регламента;

несоответствие размера и (или) назначения уплаченной государственной пошлины, установленной Налоговым кодексом Российской Федерации.

32. Основанием для отказа в переоформлении Разрешения является представление заявителем неполного комплекта документов, определенного пунктом 21 настоящего Административного регламента.

33. Основанием для отказа в выдаче дубликата Разрешения является представление заявителем неполного комплекта документов, определенного пунктом 22 настоящего Административного регламента.

Перечень услуг, которые являются необходимыми и обязательными для предоставления государственной услуги, в том числе сведения о документе (документах), выдаваемом (выдаваемых) организациями, участвующими в предоставлении государственной услуги

34. Предоставление услуг, которые являются необходимыми и обязательными для предоставления государственной услуги по выдаче Разрешения, не требуется.

Порядок, размер и основания взимания государственной пошлины или иной платы, взимаемой за предоставление государственной услуги

35. За выдачу Разрешения заявителем уплачивается государственная пошлина в размере и порядке, которые установлены законодательством Российской Федерации.

За переоформление Разрешения и выдачу дубликата Разрешения государственная пошлина не взимается.

Порядок, размер и основания взимания платы за предоставление услуг, которые являются необходимыми и обязательными для предоставления государственной услуги, включая информацию о методике расчета размера такой платы

36. Взимание платы за предоставление услуг, которые являются необходимыми и обязательными для предоставления государственной услуги по выдаче Разрешения, не предусмотрено.

Максимальный срок ожидания в очереди при подаче заявления о предоставлении государственной услуги и при получении результата предоставления государственной услуги

37. При личном приеме в помещении Ростехнадзора или его территориальном органе заявительных документов на получение, переоформление и выдачу дубликатов Разрешений, а также при получении результатов предоставления государственной услуги по выдаче Разрешений время ожидания в очереди не должно превышать 15 минут.

Срок и порядок регистрации заявления о предоставлении государственной услуги, в том числе в электронной форме

38. Заявительные документы о получении (переоформлении, выдаче дубликата) Разрешения регистрируются в день их поступления и принимаются Ростехнадзором или его территориальными органами по описи, копия которой с отметкой о дате приема заявительных документов вручается заявителю или направляется ему заказным почтовым отправлением с уведомлением о вручении.

Требования к помещениям, в которых предоставляется государственная услуга, к месту ожидания и приема заявителей, размещению и оформлению визуальной, текстовой и мультимедийной информации о порядке предоставления такой услуги

39. Ростехнадзором обеспечивается:

условия для беспрепятственного доступа и самостоятельного передвижения инвалидов (включая инвалидов, использующих кресла-коляски и собак-проводников) по зданию и помещениям, в которых предоставляются государственные услуги (помещения оборудуются расширенными проходами, вход в здание оборудуется специальным пандусом);

сопровождение инвалидов, имеющих стойкие расстройства функции зрения и самостоятельного передвижения, и оказание им помощи на объектах социальной, инженерной и транспортной инфраструктур;

допуск на объекты собаки-проводника при наличии документа, подтверждающего ее специальное обучение и выдаваемого по форме и в порядке, которые определяются федеральным органом исполнительной власти, осуществляющим функции по выработке и реализации государственной политики и нормативно-правовому регулированию в сфере социальной защиты населения;

содействие инвалиду при входе в здание и выходе из него, информирование инвалида о доступных маршрутах общественного транспорта. На стоянке автотранспортных средств около зданий Ростехнадзора, в которых предоставляются государственные услуги, выделяется не менее 10 процентов мест (но не менее одного места) для парковки специальных автотранспортных средств инвалидов.

(Пункт в редакции, введенной в действие с 12 августа 2017 года приказом Ростехнадзора от 30 июня 2017 года N 238. - См. предыдущую редакцию)

40. Места для представления или получения документов должны быть оборудованы стульями, кресельными секциями, скамьями.

Места для заполнения заявлений оборудуются стульями, столами (стойками) и обеспечиваются образцами заявлений и канцелярскими принадлежностями.

Места, предназначенные для ознакомления заявителей с информационными материалами, оборудуются информационными стендами.

(Абзац дополнительно включен с 12 августа 2017 года приказом Ростехнадзора от 30 июня 2017 года N 238)

41. Помещения приема заявителей должны быть оборудованы информационными табличками (вывесками) с указанием номера кабинета, фамилии, имени, отчества и должности специалиста, режима его работы и соответствовать комфортным условиям для заявителей и оптимальным условиям для работы государственных служащих с заявителями.

42. Рабочие места специалистов должны быть оборудованы персональными компьютерами с возможностью доступа к необходимым информационным базам данных, сети Интернет, печатающим и сканирующим устройствами.

43. На информационных стендах в доступных для ознакомления местах, на информационных ресурсах Ростехнадзора в сети Интернет, а также на ЕПГУ размещается следующая информация:

Административный регламент с приложениями;

время приема заявителей;

порядок информирования о ходе предоставления государственной услуги;

порядок обжалования решений, действий или бездействия должностных лиц, предоставляющих государственную услугу.

Показатели доступности и качества государственной услуги, в том числе количество взаимодействий заявителя с должностными лицами при предоставлении государственной услуги и их продолжительность, возможность получения государственной услуги в многофункциональном центре предоставления государственных и муниципальных услуг, возможность получения информации о ходе предоставления государственной услуги, в том числе с использованием информационно-коммуникационных технологий

44. Основными показателями доступности и качества государственной услуги являются:

количество жалоб от заявителей о нарушениях сроков предоставления государственной услуги, предусмотренных настоящим Административным регламентом, а также количество судебных исков по обжалованию решений Ростехнадзора, принимаемых при предоставлении государственной услуги;

обеспечение возможности для заявителя направлять обращения с использованием официального сайта Ростехнадзора и официальных сайтов территориальных органов Ростехнадзора в сети Интернет;

направление ответов на обращения по электронной почте в случае направления их заявителем в Ростехнадзор или его территориальные органы в форме электронного документа.

Иные требования, в том числе учитывающие особенности предоставления государственной услуги в многофункциональных центрах предоставления государственных и муниципальных услуг и особенности предоставления государственной услуги в электронной форме

45. Заявителям обеспечивается возможность получения информации о ходе и порядке предоставления государственной услуги, дате и регистрационном номере, под которым зарегистрированы в системе делопроизводства Ростехнадзора заявительные документы, поступившие в Ростехнадзор, а также копирования форм заявлений и иных документов, необходимых для получения государственной услуги, на ЕПГУ.

45.1. На ЕПГУ размещается следующая информация:

а) исчерпывающий перечень документов, необходимых для предоставления государственной услуги, требования к оформлению указанных документов, а также перечень документов, которые заявитель вправе представить по собственной инициативе;

б) круг заявителей;

в) срок предоставления государственной услуги;

г) результаты предоставления государственной услуги, порядок представления документа, являющегося результатом предоставления государственной услуги;

д) размер государственной пошлины, взимаемой за предоставление государственной услуги;

е) исчерпывающий перечень оснований для приостановления или отказа в предоставлении государственной услуги;

ж) о праве заявителя на досудебное (внесудебное) обжалование действий (бездействия) и решений, принятых (осуществляемых) в ходе предоставления государственной услуги;

з) формы заявлений (уведомлений, сообщений), используемые при предоставлении государственной услуги.

Информация на ЕПГУ о порядке и сроках предоставления государственной услуги на основании сведений, содержащихся в федеральной государственной информационной системе "Федеральный реестр государственных и муниципальных услуг (функций)", предоставляется заявителю бесплатно.

(Пункт дополнительно включен с 12 августа 2017 года приказом Ростехнадзора от 30 июня 2017 года N 238)

46. Заявители могут направлять в Ростехнадзор заявления о выдаче Разрешения в форме электронных документов с использованием ЕПГУ.

47. Ростехнадзор при получении заявительных документов в форме электронных документов, подписанных усиленной квалифицированной электронной подписью, по результатам их рассмотрения и принятия соответствующего решения направляет заявителю письмо о выдаче Разрешения в форме электронных документов через ЕПГУ.

(Абзац в редакции, введенной в действие с 12 августа 2017 года приказом Ростехнадзора от 30 июня 2017

года N 238. - См. предыдущую редакцию)

При предоставлении услуг в электронной форме посредством ЕПГУ заявителю обеспечивается:
(Абзац дополнительно включен с 12 августа 2017 года приказом Ростехнадзора от 30 июня 2017 года N 238)

а) получение информации о порядке и сроках предоставления услуги;
(Подпункт дополнительно включен с 12 августа 2017 года приказом Ростехнадзора от 30 июня 2017 года N 238)

б) досудебное (внесудебное) обжалование решений и действий (бездействия) Ростехнадзора, должностного лица Ростехнадзора.
(Подпункт дополнительно включен с 12 августа 2017 года приказом Ростехнадзора от 30 июня 2017 года N 238)

48. Пункт утратил силу с 12 августа 2017 года - приказ Ростехнадзора от 30 июня 2017 года N 238. - См. предыдущую редакцию.

49. Документы в электронной форме направляются заявителю с использованием личного кабинета заявителя на ЕПГУ.

50. В случае, если необходимые документы находятся в распоряжении участников межведомственного взаимодействия, то они должны быть запрошены в электронной форме посредством межведомственного запроса в порядке и сроки, установленные Федеральным законом "Об организации предоставления государственных и муниципальных услуг".

III. Состав, последовательность и сроки выполнения административных процедур (действий), требования к порядку их выполнения, в том числе особенности выполнения административных процедур (действий) в электронной форме

Исчерпывающий перечень административных процедур

51. В рамках предоставления государственной услуги осуществляются следующие административные процедуры:

выдача Разрешения;

переоформление Разрешения;

оформление дубликата Разрешения.

52. Структура и взаимосвязь административных процедур, выполняемых при предоставлении государственной услуги по выдаче, переоформлению, выдаче дубликата Разрешения, приведены в блок-схеме в приложении N 2 к настоящему Административному регламенту.

Выдача Разрешения

53. Административная процедура по выдаче Разрешения включает следующие административные действия:

прием и регистрация заявительных документов заявителя;

назначение ответственного должностного лица;

рассмотрение заявительных документов заявителя, подготовка проекта Разрешения либо мотивированного отказа в выдаче Разрешения (выдача заявителю письма с мотивированным отказом);

оформление Разрешения;

выдача заявителю Разрешения.

54. Основанием для начала административной процедуры является поступление в Ростехнадзор или его территориальный орган заявительных документов в соответствии с пунктами 16 и 20 настоящего Административного регламента.

55. Заявительные документы могут быть направлены по почте либо представлены непосредственно в Ростехнадзор или территориальный орган лично или через представителей заявителя.

Должностное лицо Ростехнадзора или его территориального органа, ответственное за прием заявительных документов, осуществляет их регистрацию в течение 1 рабочего дня с момента их поступления в Ростехнадзор или его территориальный орган. Результатом действия являются зарегистрированные в установленном порядке заявительные документы.

Один экземпляр заявления и описи прилагающихся документов, подготовленных заявителем, с отметкой о дате приема направляются (вручаются) заявителю.

Заявительные документы заявителя передаются начальнику структурного подразделения (отдела) Ростехнадзора или его территориального органа, уполномоченного на предоставление государственной услуги, для назначения ответственного исполнителя для их рассмотрения.

Начальник уполномоченного структурного подразделения (отдела) Ростехнадзора или его территориального органа в течение 1 рабочего дня принимает решение о назначении ответственного должностного лица (далее - ответственный исполнитель) с учетом его должностных обязанностей.

При установлении комплектности заявительных документов заявителя ответственный исполнитель в течение не более 20 рабочих дней рассматривает их и в случае соответствия законодательству Российской Федерации готовит проект Разрешения, в котором указываются:

дата выдачи Разрешения;

регистрационный номер, который является идентификатором регистрирующего (выдавшего) Разрешение Ростехнадзора или его территориального органа, эксплуатирующей организации (отрасли экономики) согласно структуре регистрационного номера Разрешения, приведенной в приложении N 3 к настоящему Административному регламенту;

наименование и класс ГТС;

наименование и адрес собственника ГТС и (или) эксплуатирующей организации;

основание выдачи Разрешения;

наименование соответствующего подразделения Ростехнадзора или его территориального органа;

срок действия Разрешения;

наименование должности и фамилия, имя и отчество должностного лица, уполномоченного подписывать Разрешение;

место печати с наименованием Ростехнадзора и изображением Государственного герба Российской Федерации.

Проект Разрешения визируется в установленном порядке и направляется на подпись руководителю Ростехнадзора или лицу, временно исполняющему его обязанности, или заместителю руководителя Ростехнадзора, координирующему деятельность по надзору и контролю за соблюдением обязательных требований юридическими лицами, их руководителями и иными должностными лицами, индивидуальными предпринимателями, их уполномоченными представителями, осуществляющими деятельность по эксплуатации, капитальному ремонту, консервации и ликвидации ГТС, в территориальном органе Ростехнадзора - руководителю территориального органа Ростехнадзора или уполномоченному заместителю.

56. Заявительные документы заявителя в полном объеме хранятся в уполномоченном структурном подразделении (отделе) Ростехнадзора или его территориального органа.

Разрешение оформляется в одном экземпляре, который выдается заявителю (его представителю) в день его обращения лично либо по истечении месяца после регистрации заявления и документов направляется заявителю по почте вместе с сопроводительным письмом.

57. Срок действия Разрешения устанавливается на срок действия утвержденной Ростехнадзором или его территориальным органом декларации безопасности ГТС.

58. Уполномоченное структурное подразделение (отдел) Ростехнадзора или его территориального органа ведет журнал учета выданных Разрешений и хранит копии Разрешений в течение 5 лет.

59. При наличии оснований, указанных в пункте 31 настоящего Административного регламента, ответственный исполнитель готовит мотивированный отказ в выдаче Разрешения.

О принятии решения об отказе в выдаче Разрешения заявитель информируется по почте письмом с уведомлением.

Проект письма с мотивированным отказом в выдаче Разрешения визируется ответственным исполнителем, начальником уполномоченного структурного подразделения (отдела) Ростехнадзора или его территориального органа, подписывается руководителем Ростехнадзора или лицом, временно исполняющим его обязанности, или заместителем руководителя Ростехнадзора, координирующим деятельность по надзору и контролю за соблюдением обязательных требований юридическими лицами, их руководителями и иными должностными лицами, индивидуальными предпринимателями, их уполномоченными представителями, осуществляющими деятельность по эксплуатации, капитальному ремонту, консервации и ликвидации ГТС, в территориальном органе Ростехнадзора - руководителем территориального органа Ростехнадзора или уполномоченным заместителем.

Переоформление Разрешения

60. Административная процедура по переоформлению Разрешения включает следующие административные действия:

прием и регистрация заявительных документов заявителя;

назначение ответственного должностного лица;

рассмотрение заявительных документов заявителя;

подготовка переоформления Разрешения либо мотивированного отказа в переоформлении Разрешения;

информирование заявителя о переоформлении Разрешения;

внесение информации о переоформлении Разрешения в журнал учета выданных разрешений.

61. Разрешение подлежит переоформлению в случаях:

изменения наименования, в том числе фирменного наименования, организационно-правовой формы юридического лица, места его нахождения, основного государственного регистрационного номера и данных документа, подтверждающего факт внесения записи о юридическом лице в единый государственный реестр юридических лиц (для юридического лица);

изменения фамилии, имени, отчества физического лица, индивидуального предпринимателя, места его жительства, данных документа, удостоверяющего его личность, государственного регистрационного номера, записи о государственной регистрации в качестве индивидуального предпринимателя и данных документа, подтверждающего факт внесения записи об индивидуальном предпринимателе в единый государственный реестр индивидуальных предпринимателей (для индивидуального предпринимателя).

62. Переоформление Разрешения допускается только в период действия ранее выданного Разрешения.

63. Срок действия переоформленного Разрешения не должен превышать срок действия ранее выданного Разрешения.

64. Основанием для начала административного действия является поступление в Ростехнадзор или его территориальный орган заявительных документов в соответствии с пунктом 21 настоящего Административного регламента.

65. Документы заявителя могут быть направлены по почте либо представлены непосредственно в Ростехнадзор или его территориальный орган лично или через представителей.

Должностное лицо Ростехнадзора или его территориального органа, ответственное за прием заявительных документов, осуществляет их регистрацию в течение 1 рабочего дня с момента их поступления в Ростехнадзор или его территориальный орган. Результатом действия являются зарегистрированные в установленном порядке заявительные документы.

Один экземпляр заявления и описи прилагающихся документов, подготовленных заявителем, с отметкой о дате приема направляются (вручаются) заявителю.

Зарегистрированные документы заявителя передаются начальнику уполномоченного структурного подразделения (отдела) Ростехнадзора или его территориального органа, уполномоченного на предоставление государственной услуги, для назначения ответственного исполнителя для их рассмотрения.

Начальник уполномоченного структурного подразделения (отдела) Ростехнадзора или его территориального органа в течение 1 (одного) рабочего дня принимает решение о назначении ответственного исполнителя с учетом его должностных обязанностей.

66. Ответственный исполнитель рассматривает заявительные документы и готовит решение о переоформлении Разрешения либо об отказе в переоформлении на основании пункта 32 настоящего Административного регламента.

Проект переоформленного Разрешения визируется в установленном порядке и направляется на подпись руководителю Ростехнадзора или лицу, временно исполняющему его обязанности, или заместителю руководителя Ростехнадзора, координирующему деятельность по надзору и контролю за соблюдением обязательных требований юридическими лицами, их руководителями и иными должностными лицами, индивидуальными предпринимателями, их уполномоченными представителями, осуществляющими деятельность по эксплуатации, капитальному ремонту, консервации и ликвидации ГТС, в территориальном органе Ростехнадзора - руководителю территориального органа Ростехнадзора или уполномоченному заместителю.

67. Решение о переоформлении Разрешения принимается в срок, не превышающий 5 рабочих дней со дня поступления соответствующего заявления ответственному исполнителю.

68. При наличии оснований, указанных в пункте 32 настоящего Административного регламента, ответственный исполнитель готовит мотивированный отказ в переоформлении Разрешения.

О принятии решения об отказе заявитель информируется по почте. Проект письма с мотивированным отказом в переоформлении Разрешения оформляется на бланке Ростехнадзора, визируется ответственным исполнителем, начальником уполномоченного структурного подразделения (отдела) Ростехнадзора или его территориального органа, подписывается руководителем Ростехнадзора или лицом, временно исполняющим его обязанности, или заместителем руководителя Ростехнадзора, координирующим деятельность по надзору и контролю за соблюдением обязательных требований юридическими лицами, их руководителями и иными должностными лицами, индивидуальными предпринимателями, их уполномоченными представителями, осуществляющими деятельность по эксплуатации, капитальному ремонту, консервации и ликвидации ГТС, в территориальном органе Ростехнадзора - руководителем территориального органа Ростехнадзора или уполномоченным заместителем.

69. Переоформленное Разрешение либо письмо об отказе в переоформлении Разрешения заявителю (его представителю) выдается лично либо направляется по почте.

70. Информация о выдаче переоформленного Разрешения вносится в журнал учета выданных Разрешений.

71. При принятии решения о переоформлении Разрешения и выдаче переоформленного Разрешения ранее выданное Разрешение письмом Ростехнадзора, подписанным руководителем Ростехнадзора или лицом, временно исполняющим его обязанности, или заместителем руководителя Ростехнадзора, координирующим деятельность по надзору и контролю за соблюдением обязательных требований юридическими лицами, их руководителями и иными должностными лицами, индивидуальными предпринимателями, их уполномоченными представителями, осуществляющими деятельность по эксплуатации, капитальному ремонту, консервации и ликвидации ГТС, в территориальном органе Ростехнадзора - руководителем территориального органа Ростехнадзора или уполномоченным заместителем, признается не действительным и не возвращается заявителю.

Оформление дубликата Разрешения

72. Административная процедура по оформлению дубликата Разрешения включает следующие административные действия:

прием и регистрация заявительных документов заявителя;

назначение ответственного должностного лица;

рассмотрение заявительных документов заявителя;

подготовка дубликата Разрешения;

информирование и выдача дубликата Разрешения;

внесение информации о выдаче дубликата Разрешения в журнал учета выданных Разрешений.

73. В случае утери либо порчи бланка Разрешения заявитель подает в Ростехнадзор или его территориальный орган заявление о выдаче дубликата Разрешения в соответствии с пунктом 22 настоящего Административного регламента.

74. Заявление о выдаче дубликата Разрешения принимается Ростехнадзором или его территориальным органом.

Должностное лицо Ростехнадзора или его территориального органа, ответственное за прием заявительных документов, осуществляет их регистрацию в течение 1 рабочего дня с момента их поступления в Ростехнадзор или его территориальный орган. Результатом действия являются зарегистрированные в установленном порядке заявительные документы.

Один экземпляр заявления и описи прилагающихся документов, подготовленных заявителем, с отметкой о дате приема направляются (вручаются) заявителю.

Зарегистрированные документы передаются начальнику уполномоченного структурного подразделения (отдела) Ростехнадзора или его территориального органа, уполномоченного на предоставление государственной услуги, для назначения ответственного исполнителя для их рассмотрения.

Начальник уполномоченного структурного подразделения (отдела) Ростехнадзора или его территориального органа в течение 1 рабочего дня принимает решение о назначении ответственного исполнителя с учетом его должностных обязанностей.

75. Основанием для начала административного действия является поступление в Ростехнадзор или его территориальный орган заявительных документов в соответствии с пунктом 22 настоящего Административного регламента.

Ответственный исполнитель в срок, не превышающий 2 рабочих дней со дня поступления ему заявительных документов, рассматривает указанные документы с учетом имеющихся архивных материалов. По результатам рассмотрения ответственный исполнитель готовит проект дубликата Разрешения.

Проект дубликата Разрешения в течение 2 рабочих дней визируется ответственным исполнителем, начальником уполномоченного структурного подразделения (отдела) Ростехнадзора или его территориального органа Ростехнадзора.

76. Результатом административной процедуры по выдаче дубликата Разрешения является выдача дубликата документа с присвоением того же регистрационного номера и указанием того же срока действия, которые были указаны в ранее выданном документе. На дубликате в правом верхнем углу вносится надпись "ДУБЛИКАТ".

Дубликат Разрешения подписывается руководителем Ростехнадзора или лицом, временно исполняющим его обязанности, или заместителем руководителя Ростехнадзора, координирующим деятельность по надзору и контролю за соблюдением обязательных требований юридическими лицами, их руководителями и иными должностными лицами, индивидуальными предпринимателями, их уполномоченными представителями, осуществляющими деятельность по эксплуатации, капитальному ремонту, консервации и ликвидации ГТС, в территориальном органе Ростехнадзора - руководителем территориального органа Ростехнадзора или уполномоченным заместителем.

77. Дубликат Разрешения выдается заявителю (его представителю) лично либо направляется по почте.

78. Информация о выдаче дубликата Разрешения вносится в журнал учета выданных Разрешений.

79. При наличии оснований, указанных в пункте 33 настоящего Административного регламента, ответственный исполнитель готовит мотивированный отказ в выдаче дубликата Разрешения.

О принятии решения об отказе заявитель информируется по почте. Проект письма с мотивированным отказом в выдаче дубликата Разрешения оформляется на бланке Ростехнадзора, визируется ответственным исполнителем, начальником уполномоченного структурного подразделения (отдела) Ростехнадзора или его территориального органа, подписывается руководителем Ростехнадзора или лицом, временно исполняющим его обязанности, или заместителем руководителя Ростехнадзора, координирующим деятельность по надзору и контролю за соблюдением обязательных требований юридическими лицами, их руководителями и иными должностными лицами, индивидуальными предпринимателями, их уполномоченными представителями, осуществляющими деятельность по эксплуатации, капитальному ремонту, консервации и ликвидации ГТС, в территориальном органе Ростехнадзора - руководителем территориального органа Ростехнадзора или уполномоченным заместителем.

IV. Формы контроля за предоставлением государственной услуги

Порядок осуществления текущего контроля за соблюдением и исполнением ответственными должностными лицами положений Административного регламента, а также принятием ими решений

80. Текущий контроль за соблюдением последовательности действий, определенных административными процедурами по предоставлению государственной услуги по выдаче Разрешения, осуществляется должностными лицами Ростехнадзора и его территориальных органов, ответственными за организацию работы по предоставлению государственной услуги по выдаче Разрешения.

Перечень должностных лиц, осуществляющих текущий контроль, определяется руководителем Ростехнадзора или лицом, временно исполняющим его обязанности, или заместителем руководителя Ростехнадзора, координирующим деятельность по надзору и контролю за соблюдением обязательных требований юридическими лицами, их руководителями и иными должностными лицами, индивидуальными предпринимателями, их уполномоченными представителями, осуществляющими деятельность по эксплуатации, капитальному ремонту, консервации и ликвидации ГТС, в территориальном органе Ростехнадзора - руководителем территориального органа Ростехнадзора или уполномоченным заместителем.

Текущий контроль осуществляется путем проведения проверок соблюдения и исполнения ответственными должностными лицами положений настоящего Административного регламента, иных нормативных правовых актов Российской Федерации, регламентирующих деятельность по предоставлению государственной услуги по выдаче Разрешения.

Периодичность осуществления текущего контроля устанавливается руководителем Ростехнадзора.

Порядок и периодичность осуществления плановых и внеплановых проверок полноты и качества предоставления государственной услуги, в том числе порядок и формы контроля за полнотой и качеством предоставления государственной услуги

81. Контроль за полнотой и качеством предоставления государственной услуги по выдаче Разрешения включает в себя проведение проверок, выявление и устранение нарушений прав заявителей, рассмотрение, принятие решений и подготовку ответов на обращения заявителей, содержащие жалобы на действия (бездействие) и решения должностных лиц Ростехнадзора.

82. Проверки полноты и качества предоставления государственной услуги организуются на основании решений, принимаемых руководителем Ростехнадзора или лицом, временно исполняющим его обязанности, или заместителем руководителя Ростехнадзора, координирующим деятельность по надзору и контролю за соблюдением обязательных требований юридическими лицами, их руководителями и иными должностными лицами, индивидуальными предпринимателями, их уполномоченными представителями, осуществляющими деятельность по эксплуатации, капитальному ремонту, консервации и ликвидации ГТС, в территориальном органе Ростехнадзора - руководителем территориального органа Ростехнадзора или уполномоченным заместителем.

Периодичность проведения проверок носит плановый характер (осуществляется на основании полугодовых или годовых планов работы) и внеплановый характер (по конкретному обращению заявителя).

83. Для проведения проверки полноты и качества предоставления государственной услуги формируется комиссия, в состав которой включаются ответственные работники Ростехнадзора.

Результаты деятельности комиссии оформляются в виде акта, в котором отмечаются выявленные недостатки и предложения по их устранению.

Ответственность должностных лиц Ростехнадзора за решения и действия (бездействие), принимаемые (осуществляемые) ими в ходе предоставления государственной услуги

84. По результатам проведенных проверок в случае выявления нарушений прав заявителей виновные лица привлекаются к ответственности в порядке, установленном законодательством Российской Федерации.

85. Должностные лица Ростехнадзора в случае ненадлежащего исполнения (неисполнения) своих функций и служебных обязанностей при осуществлении административных процедур по предоставлению государственной услуги, совершения противоправных действий (бездействия) несут ответственность в соответствии с законодательством Российской Федерации.

Положения, характеризующие требования к порядку и формам контроля за предоставлением государственной услуги, в том числе со стороны граждан, их объединений и организаций

86. Граждане, их объединения и организации в случае выявления фактов нарушения порядка предоставления государственной услуги или ненадлежащего исполнения Административного регламента вправе обратиться с жалобой в Ростехнадзор или его территориальный орган.

V. Досудебный (внесудебный) порядок обжалования решений и действий (бездействия) органа, предоставляющего государственную услугу, а также его должностных лиц

(Раздел в редакции, введенной в действие с 12 августа 2017 года приказом Ростехнадзора от 30 июня 2017 года N 238. - См. предыдущую редакцию)

Информация для заявителя о его праве подать жалобу на решение и (или) действие (бездействие) федерального органа исполнительной власти и (или) его должностных лиц, федеральных государственных служащих, при предоставлении государственной услуги

87. Заявители могут обратиться с жалобой на действия (бездействие) Ростехнадзора и территориального органа Ростехнадзора, их должностных лиц и решения, принятые (осуществляемые) в ходе предоставления государственной услуги (далее жалоба).

Предмет жалобы

88. Предметом досудебного (внесудебного) обжалования действий (бездействия) Ростехнадзора и территориального органа Ростехнадзора, их должностных лиц являются, в том числе:

- а) нарушение срока регистрации запроса заявителя о предоставлении государственной услуги;
- б) нарушение срока предоставления государственной услуги;
- в) требование у заявителя документов, не предусмотренных нормативными правовыми актами Российской Федерации для предоставления государственной услуги;
- г) отказ в приеме документов, предоставление которых предусмотрено нормативными правовыми актами Российской Федерации для предоставления государственной услуги;
- д) отказ в предоставлении государственной услуги, если основания отказа не предусмотрены федеральными законами и принятыми в соответствии с ними иными нормативными правовыми актами Российской Федерации;
- е) требование с заявителя при предоставлении государственной услуги платы, не предусмотренной нормативными правовыми актами Российской Федерации;
- ж) отказ Ростехнадзора (территориального органа Ростехнадзора), должностного лица Ростехнадзора (территориального органа Ростехнадзора) в исправлении допущенных опечаток и ошибок в выданных в результате предоставления государственной услуги документах либо нарушение установленного срока таких исправлений.

Органы государственной власти и уполномоченные на рассмотрение жалобы должностные лица, которым может быть направлена жалоба

89. Жалоба рассматривается Ростехнадзором (территориальным органом Ростехнадзора) в соответствии с Правилами подачи и рассмотрения жалоб на решения и действия (бездействие) федеральных органов исполнительной власти и их должностных лиц, федеральных государственных служащих, должностных лиц государственных внебюджетных фондов Российской Федерации, а также Государственной корпорации по атомной энергии "Росатом" и ее должностных лиц, утвержденными постановлением Правительства Российской Федерации от 16 августа 2012 г. N 840 (далее - Правила).

Жалобы на действия (бездействие) должностных лиц Ростехнадзора (территориального органа Ростехнадзора) (за исключением заместителей руководителя) при предоставлении государственной услуги направляются уполномоченному заместителю руководителя Ростехнадзора (территориального органа Ростехнадзора).

Жалобы на решения, принятые заместителем руководителя Ростехнадзора (территориального органа Ростехнадзора), рассматриваются непосредственно руководителем Ростехнадзора (территориального органа Ростехнадзора).

Порядок подачи и рассмотрения жалобы

90. Жалоба должна содержать:

а) наименование органа, предоставляющего государственную услугу, должностного лица органа, предоставляющего государственную услугу, решения и действия (бездействие) которых обжалуются;

б) фамилию, имя, отчество (при наличии), сведения о месте жительства заявителя - физического лица либо наименование, сведения о месте нахождения заявителя - юридического лица, а также номер (номера) контактного телефона, адрес (адреса) электронной почты (при наличии) и почтовый адрес, по которым должен быть направлен ответ заявителю (за исключением случая, когда жалоба направляется посредством портала федеральной государственной информационной системы, обеспечивающей процесс досудебного (внесудебного) обжалования решений и действий (бездействия), совершенных при предоставлении государственных и муниципальных услуг органами, предоставляющими государственные и муниципальные услуги, их должностными лицами, государственными и муниципальными служащими с использованием сети Интернет);

в) сведения об обжалуемых решениях и действиях (бездействии) Ростехнадзора (территориального органа Ростехнадзора), должностного лица Ростехнадзора (территориального органа Ростехнадзора), предоставляющего государственную услугу;

г) доводы, на основании которых заявитель не согласен с решением и действиями (бездействием) Ростехнадзора (территориального органа Ростехнадзора), должностного лица Ростехнадзора (территориального органа Ростехнадзора), предоставляющего государственную услугу.

Заявителем могут быть представлены документы (при наличии), подтверждающие доводы заявителя, либо их копии.

91. В случае если жалоба подается через представителя заявителя также представляется документ, подтверждающий полномочия на осуществление действий от имени заявителя. В качестве документа, подтверждающего полномочия на осуществление действий от имени заявителя, может быть представлена:

а) оформленная в соответствии с законодательством Российской Федерации доверенность (для физических лиц);

б) оформленная в соответствии с законодательством Российской Федерации доверенность, заверенная печатью заявителя (при наличии печати) и подписанная руководителем заявителя или уполномоченным этим руководителем лицом (для юридических лиц);

в) копия решения о назначении или об избрании либо приказа о назначении физического лица на должность, в соответствии с которым такое физическое лицо обладает правом действовать от имени заявителя без доверенности.

Сроки рассмотрения жалобы

92. Жалоба, поступившая в Ростехнадзор (территориальный орган Ростехнадзора), подлежит регистрации не позднее следующего рабочего дня с момента ее получения.

В случае если жалоба подана заявителем в Ростехнадзор (территориальный орган Ростехнадзора), в компетенцию которого не входит принятие решения по жалобе, в течение 3 рабочих дней со дня ее регистрации указанный орган направляет жалобу в уполномоченный на ее рассмотрение орган и в письменной форме информирует заявителя о перенаправлении жалобы.

При этом срок рассмотрения жалобы исчисляется со дня регистрации жалобы в уполномоченном на ее рассмотрение органе.

93. Жалоба, поступившая в Ростехнадзор (территориальный орган Ростехнадзора), подлежит рассмотрению

должностным лицом, наделенным полномочиями по рассмотрению жалоб, в течение пятнадцати рабочих дней со дня ее регистрации, а в случае обжалования отказа Ростехнадзора (территориального органа Ростехнадзора), должностного лица Ростехнадзора (территориального органа Ростехнадзора) в приеме документов у заявителя либо в исправлении допущенных опечаток и ошибок или в случае обжалования нарушения установленного срока таких исправлений в течение пяти рабочих дней со дня ее регистрации.

Перечень оснований для приостановления рассмотрения жалобы в случае, если возможность приостановления предусмотрена законодательством Российской Федерации

94. Основания для приостановления рассмотрения жалобы отсутствуют.

Результат рассмотрения жалобы

95. По результатам рассмотрения жалобы принимается одно из следующих решений:

а) удовлетворить жалобу, в том числе в форме отмены принятого решения, исправления опечаток и ошибок в выданных в результате предоставления государственной услуги документах, возврата заявителю денежных средств, взимание которых не предусмотрено нормативными правовыми актами Российской Федерации, а также в иных формах;

б) отказать в удовлетворении жалобы.

Порядок информирования заявителя о результатах рассмотрения жалобы

96. Ответ по результатам рассмотрения жалобы направляется заявителю не позднее дня, следующего за днем принятия решения, в письменной форме, за исключением случая, когда жалоба направлялась посредством портала федеральной государственной информационной системы, обеспечивающей процесс досудебного (внесудебного) обжалования решений и действий (бездействия), совершенных при предоставлении государственных и муниципальных услуг органами, предоставляющими государственные и муниципальные услуги, их должностными лицами, государственными и муниципальными служащими с использованием сети Интернет.

97. В ответе по результатам рассмотрения жалобы указываются:

а) наименование органа, предоставляющего государственную услугу, рассмотревшего жалобу, должность, фамилия, имя, отчество (в случае, если имеется) его должностного лица, принявшего решение по жалобе;

б) номер, дата, место принятия решения, включая сведения о должностном лице, решение или действие (бездействие) которого обжалуется;

в) фамилия, имя, отчество (в случае, если имеется) или наименование заявителя;

г) основания для принятия решения по жалобе;

д) принятое по жалобе решение;

е) в случае, если жалоба признана обоснованной, - сроки устранения выявленных нарушений, в том числе срок предоставления результата государственной услуги;

ж) сведения о порядке обжалования принятого по жалобе решения.

98. Ответ по результатам рассмотрения жалобы подписывается уполномоченным на рассмотрение жалобы должностным лицом Ростехнадзора (территориального органа Ростехнадзора).

По желанию заявителя ответ по результатам рассмотрения жалобы может быть представлен в форме электронного документа, подписанного усиленной квалифицированной электронной подписью уполномоченного на рассмотрение жалобы должностного лица, не позднее дня, следующего за днем принятия решения.

99. Ростехнадзор (территориальный орган Ростехнадзора) отказывает в удовлетворении жалобы в следующих случаях:

а) наличие вступившего в законную силу решения суда, арбитражного суда по жалобе о том же предмете и по тем же основаниям;

б) подача жалобы лицом, полномочия которого не подтверждены в порядке, установленном законодательством Российской Федерации;

в) наличие решения по жалобе, принятого ранее в соответствии с требованиями Правил, в отношении того же заявителя и по тому же предмету жалобы.

100. Ростехнадзор (территориальный орган Ростехнадзора) вправе оставить жалобу без ответа в следующих случаях:

а) наличие в жалобе нецензурных либо оскорбительных выражений, угроз жизни, здоровью и имуществу должностного лица, а также членов его семьи;

б) отсутствие возможности прочитать какую-либо часть текста жалобы, фамилию, имя, отчество (в случае, если имеется) и (или) почтовый адрес заявителя, указанные в жалобе.

Порядок обжалования решения по жалобе

101. Решения, принятые в ходе рассмотрения жалобы, действия (бездействие) должностных лиц Ростехнадзора (территориального органа Ростехнадзора) могут быть обжалованы вышестоящему должностному лицу либо в судебном порядке.

102. Жалоба на решение по указанным жалобам рассматривается должностными лицами в течение 15 рабочих дней со дня ее регистрации.

По результатам рассмотрения жалобы на решение по жалобе принимается одно из следующих решений:

а) удовлетворить жалобу, в том числе в форме отмены принятого решения, а также в иных формах;

б) отказать в удовлетворении жалобы.

103. Не позднее дня, следующего за днем принятия решения по жалобе, заявителю в письменной форме или по желанию заявителя в электронной форме направляется мотивированный ответ о результатах рассмотрения жалобы на решение по жалобе.

Право заявителя на получение информации и документов, необходимых для обоснования и рассмотрения жалобы

104. Заявитель вправе получать информацию и документы, необходимые для обоснования и рассмотрения жалобы

Способы информирования заявителей о порядке подачи и рассмотрения жалобы

105. Информирование заявителей о порядке обжалования решений и действий (бездействия) Ростехнадзора, должностных лиц Ростехнадзора посредством размещения информации на стендах в местах предоставления государственных услуг, на официальном сайте Ростехнадзора, на "Едином портале государственных и муниципальных услуг (функций).

106. Консультирование заявителей о порядке обжалования решений и действий (бездействия) Ростехнадзора, должностных лиц Ростехнадзора, в том числе по телефону, электронной почте, при личном приеме.

Приложение N 1
к Административному регламенту
Федеральной службы по экологическому,
технологическому и атомному надзору
по предоставлению государственной услуги
по выдаче разрешения на эксплуатацию
гидротехнических сооружений
(за исключением судоходных и портовых
гидротехнических сооружений), утвержденному
приказом Федеральной службы по экологическому,
технологическому и атомному надзору
от 2 октября 2015 года N 394

Сведения о местах нахождения, контактных телефонах и адресах официальных сайтов территориальных органов Ростехнадзора

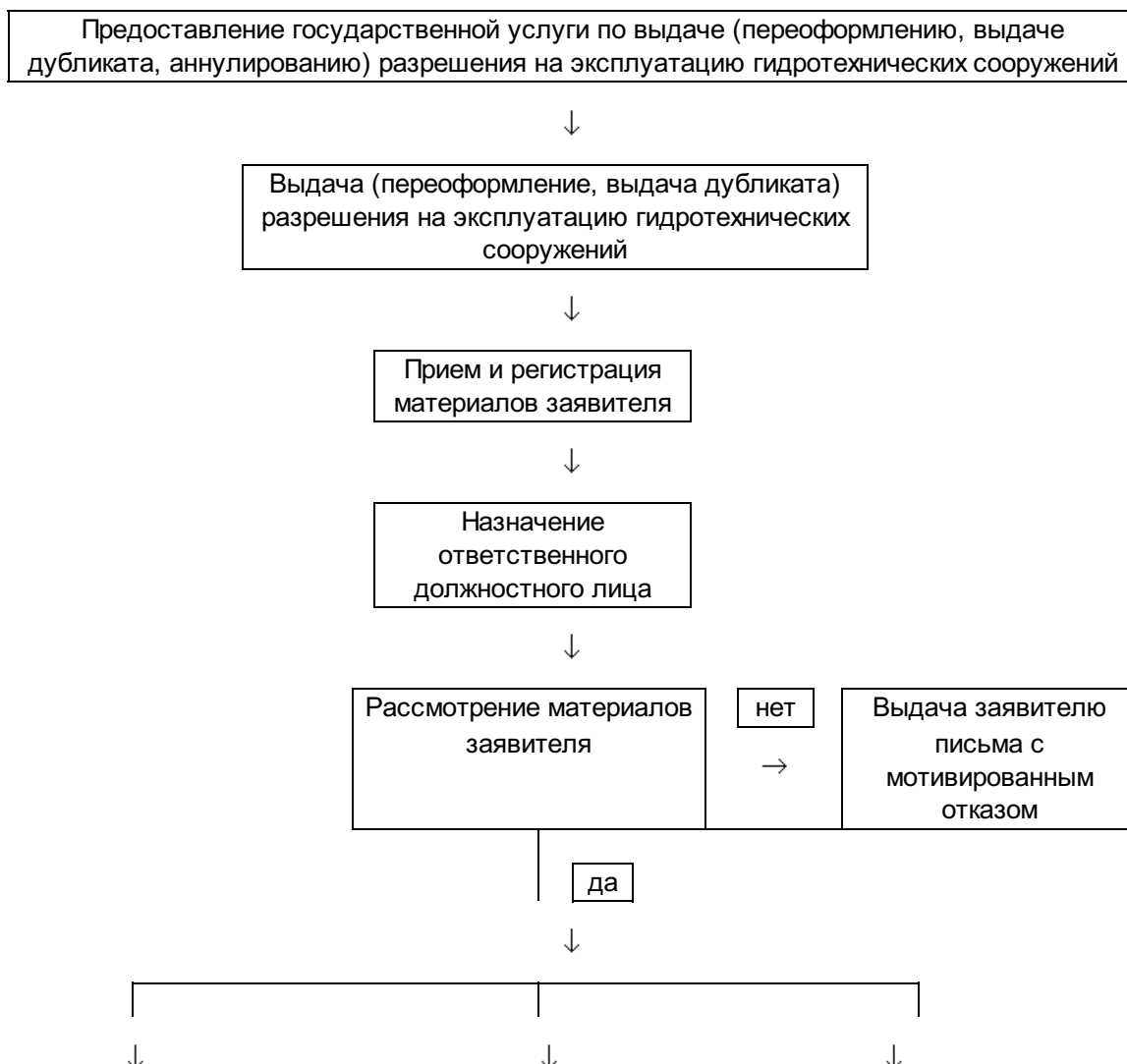
(с изменениями на 30 июня 2017 года)

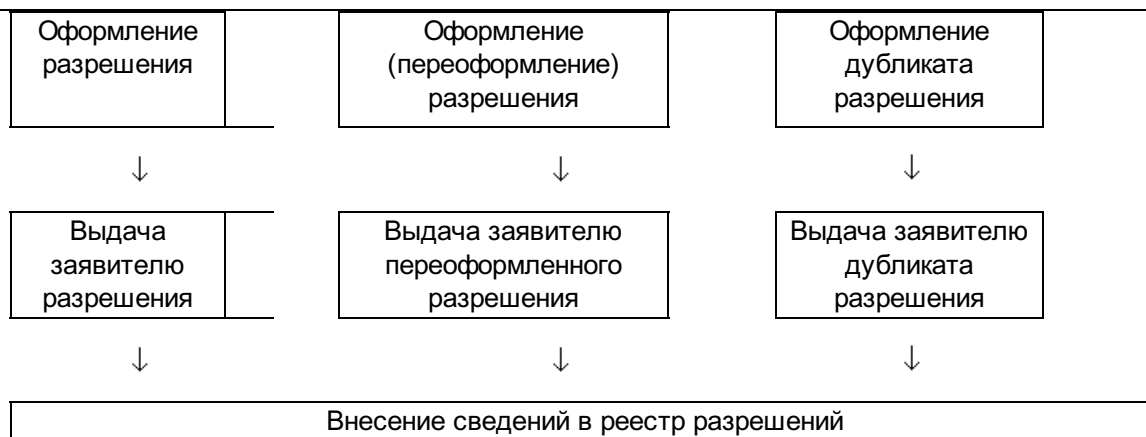
Наименование территориального органа Ростехнадзора	Адреса, контактные телефоны
Межрегиональное технологическое управление Федеральной службы по экологическому, технологическому и атомному надзору	123056, г.Москва, ул.Красина, д.27, стр.1, тел.: (495) 254-10-55, факс: (495) 254-04-77, http://mos.gosnadzor.ru
Центральное управление Федеральной службы по экологическому, технологическому и атомному надзору	105066, г.Москва, 1-й Басманный пер., д.6, стр.4 Тел. (495) 211-85-34 info@cntr.gosnadzor.ru http://cntr.gosnadzor.ru/
(Строка в редакции, введенной в действие с 12 августа 2017 года приказом Ростехнадзора от 30 июня 2017 года N 238. - См. предыдущую редакцию)	
Верхне-Донское управление Федеральной службы по экологическому, технологическому и атомному надзору	394038, г.Воронеж, ул.Конструкторов, д.82, тел.: (4732) 63-26-12, факс: (4732) 78-91-39, http://vdon.gosnadzor.ru
Приокское управление Федеральной службы по экологическому, технологическому и атомному надзору	300041, г.Тула, просп.Ленина, д.40, тел.: (4872) 36-26-35, факс: (4872) 36-26-55, http://priok.gosnadzor.ru
Северо-Западное управление Федеральной службы по экологическому, технологическому и атомному надзору	191028, г.Санкт-Петербург, ул.Моховая, д.3, тел.: (812) 273-55-21, факс: (812) 321-49-88, http://szap.gosnadzor.ru
Печорское управление Федеральной службы по экологическому, технологическому и атомному надзору	167000, Республика Коми, г.Сыктывкар, ул.Советская, д.67, тел./ факс: (8212) 20-25-53, http://pech.gosnadzor.ru
Нижне-Волжское управление Федеральной службы по экологическому, технологическому и атомному надзору	400074, г.Волгоград, ул.Огарева, д.15, тел.: (8442) 94-58-58, факс: (8442) 94-14-14, http://nvol.gosnadzor.ru
Северо-Кавказское управление Федеральной службы по экологическому, технологическому и атомному надзору	350033, г.Краснодар, ул.Ставропольская, д.4, тел./факс: (861) 262-61-00, http://sevkav.gosnadzor.ru

Западно-Уральское управление Федеральной службы по экологическому, технологическому и атомному надзору	614094, г.Пермь, ул.Вильвенская, д.6, тел.: (342) 227-09-69, факс: (342) 227-09-66, http://zural.gosnadzor.ru
Приволжское управление Федеральной службы по экологическому, технологическому и атомному надзору	420097, г.Казань, а/я 35, ул.Зинина, д.4, тел.: (843) 231-17-77, факс: (843) 231-17-02, http://privol.gosnadzor.ru
Средне-Поволжское управление Федеральной службы по экологическому, технологическому и атомному надзору	443035, г.Самара, ул.Нагорная, д.136а, тел.: (846) 933-20-38, факс: (846) 933-07-12, http://srpov.gosnadzor.ru
Волжско-Окское управление Федеральной службы по экологическому, технологическому и атомному надзору	603950, г.Нижний Новгород, Гребешковский откос, д.7, тел.: (831) 434-20-73, факс: (831) 434-20-81, http://volok.gosnadzor.ru
Северо-Уральское управление Федеральной службы по экологическому, технологическому и атомному надзору	625000, г.Тюмень, ул.Хохрякова, д.10, тел.: (3452) 44-40-13, факс: (3452) 45-32-07, http://sural.gosnadzor.ru
Уральское управление Федеральной службы по экологическому, технологическому и атомному надзору	620144, г.Екатеринбург, ул.Большакова, д.97, тел./факс: (343) 251-46-79, http://ural.gosnadzor.ru
Сибирское управление Федеральной службы по экологическому, технологическому и атомному надзору	650002, г.Кемерово, ул.Институтская, д.3, тел.: (3842) 64-54-20, факс: (3842) 34-24-68, http://usib.gosnadzor.ru
Забайкальское управление Федеральной службы по экологическому, технологическому и атомному надзору	672038, г.Чита, ул.Тимирязева, д.27а, а/я 140, тел.: (3022) 38-25-78, факс: (3022) 35-29-17, http://zab.gosnadzor.ru
Енисейское управление Федеральной службы по экологическому, технологическому и атомному надзору	660049, г.Красноярск, просп.Мира, д.36, тел.: (391) 227-53-38, факс: (391) 227-33-97, http://enis.gosnadzor.ru
Дальневосточное управление Федеральной службы по экологическому, технологическому и атомному надзору	680000, г.Хабаровск, ул.Запарина, д.76, тел./ факс: (4212) 32-45-26, http://dvost.gosnadzor.ru
Сахалинское управление Федеральной службы по экологическому, технологическому и атомному надзору	693000, г.Южно-Сахалинск, ул.К.Маркса, д.32, тел.: (4242) 22-48-70, факс: (4242) 23-21-64, http://sahal.gosnadzor.ru
Северо-Восточное управление Федеральной службы по экологическому, технологическому и атомному надзору	685000, г.Магадан, ул.Пролетарская, д.11, к.425, тел.: (4132) 69-92-68, факс: (4132) 62-13-69, http://svost.gosnadzor.ru
Ленское управление Федеральной службы по экологическому, технологическому и атомному надзору	677018, Республика Саха (Якутия), г.Якутск, ул.Кирова, д.13, тел.: (4112) 42-26-38, факс: (4112) 42-08-40, http://lensk.gosnadzor.ru
Кавказское управление Федеральной службы по экологическому, технологическому и атомному надзору	357500, г.Пятигорск, ул.Подстанционная, д.16, тел./факс (8793) 34-65-65, http://kav.gosnadzor.ru
Межрегиональное управление Федеральной службы по экологическому, технологическому и атомному надзору по Республике Крым и г.Севастополю	295022, г.Симферополь, ул.Кечкеметская, д.198, тел. (3652) 69-00-25, факс. (3652) 69-00-31, http://crim.gosnadzor.ru

Приложение N 2
к Административному регламенту
Федеральной службы по экологическому,
технологическому и атомному надзору
по предоставлению государственной услуги
по выдаче разрешения на эксплуатацию
гидротехнических сооружений
(за исключением судоходных и портовых
гидротехнических сооружений), утвержденному
приказом Федеральной службы по экологическому,
технологическому и атомному надзору
от 2 октября 2015 года N 394

Блок-схема последовательности действий при предоставлении государственной услуги по выдаче (переоформлению, выдаче дубликата, аннулированию) разрешения на эксплуатацию гидротехнических сооружений





Приложение N 3
к Административному регламенту
Федеральной службы по экологическому,
технологическому и атомному надзору
по предоставлению государственной услуги
по выдаче разрешения на эксплуатацию
гидротехнических сооружений
(за исключением судоходных и портовых
гидротехнических сооружений), утвержденному
приказом Федеральной службы по экологическому,
технологическому и атомному надзору
от 2 октября 2015 года N 394

Структура регистрационного номера разрешения на эксплуатацию ГТС

Регистрационный номер разрешения на эксплуатацию ГТС состоит из трех групп знаков, разделенных тире (дефисом), вида НННН-УУ-ППП.

Первая группа знаков "НННН" идентифицирует четырехзначный порядковый номер записи в журнале учета разрешений на эксплуатацию ГТС.

Вторая группа знаков "УУ" идентифицирует двузначный цифровой индекс Ростехнадзора или его территориального органа, а именно:

00 - Ростехнадзор
01 - Межрегиональное технологическое управление
02 - Центральное управление
03 - Верхне-Донское управление
04 - Приокское управление
05 - Северо-Западное управление
06 - Печорское управление
07 - Нижне-Волжское управление
08 - Северо-Кавказское управление
09 - Кавказское управление
10 - Волжско-Окское управление
11 - Западно-Уральское управление
12 - Приволжское управление
13 - Средне-Поволжское управление
14 - Северо-Уральское управление
15 - Уральское управление
16 - Забайкальское управление

17 - Енисейское управление
18 - Сибирское управление
19 - Дальневосточное управление
20 - Ленское управление
21 - Сахалинское управление
22 - Северо-Восточное управление
23 - Межрегиональное управление по Республике Крым и г.Севастополю

Третья группа знаков "ППП" идентифицирует буквенный индекс профиля предприятия, а именно:

ГОР - горнодобывающая промышленность (горнорудная, нерудная, угледобывающая);

ХИМ - химическая, нефтехимическая и нефтеперерабатывающая промышленность;

МЕТ - металлургическая промышленность;

ГЭС - гидравлические электростанции;

ТЭЦ - тепловые электроцентралы;

ГРЭС - городские районные электростанции;

АЭС - атомные электростанции;

ГАЭС - гидроаккумулирующие электростанции;

СХЗ - сооружения сельскохозяйственного назначения;

ВОД - сооружения для обеспечения водоснабжения;

КОМ - сооружения комплексного использования;

ЗНВ - сооружения для защиты от негативного воздействия на окружающую среду.

Редакция документа с учетом изменений и дополнений подготовлена АО "Кодекс"